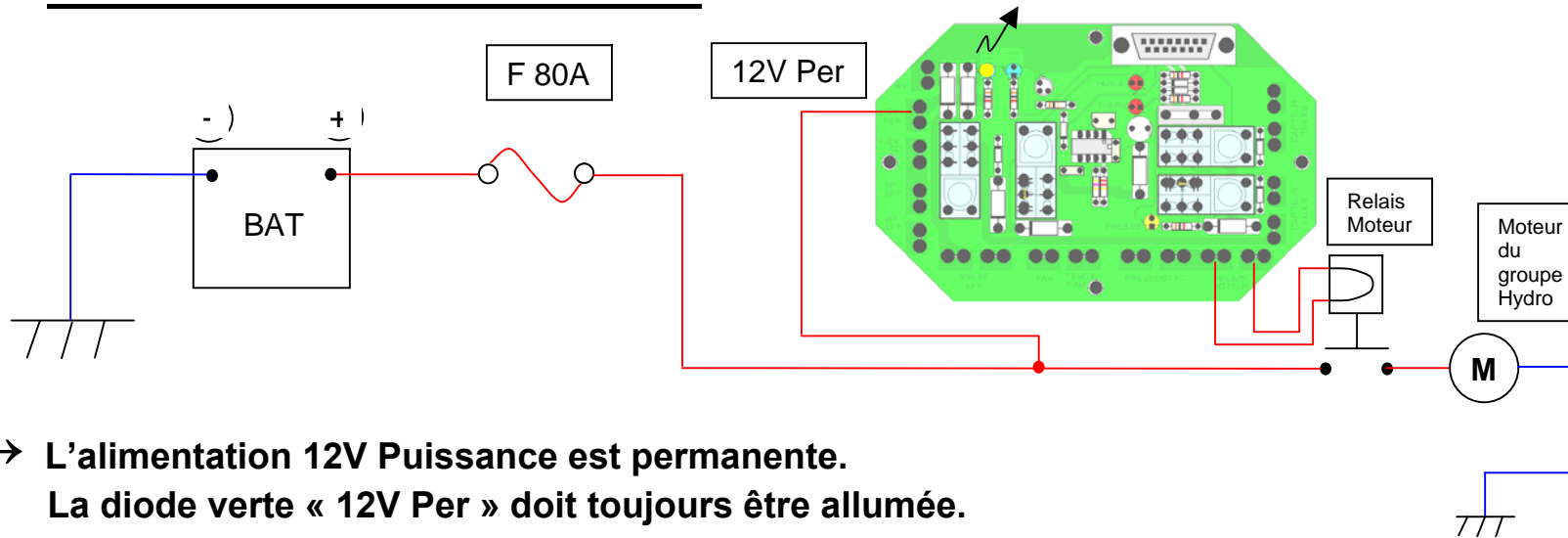


**Alimentation 12V Puissance :**



→ L'alimentation 12V Puissance est permanente.  
 La diode verte « 12V Per » doit toujours être allumée.

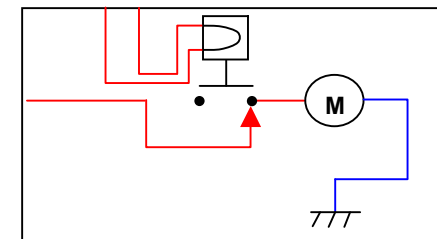
**TESTS POSSIBLES :**

→ Après avoir débrancher les deux fils du relais de groupe, alimenter le relais de groupe en direct avec du 12V+ 0V.

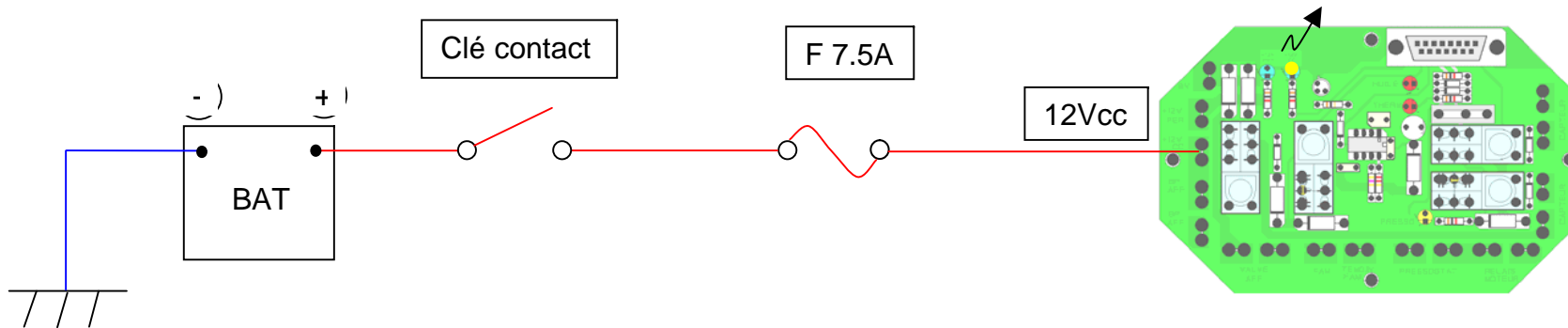
➡ Le relais doit claquer et le moteur de groupe se mettre en marche.

→ Alimenter le moteur du groupe en shuntant le relais (câble 16<sup>2</sup>).

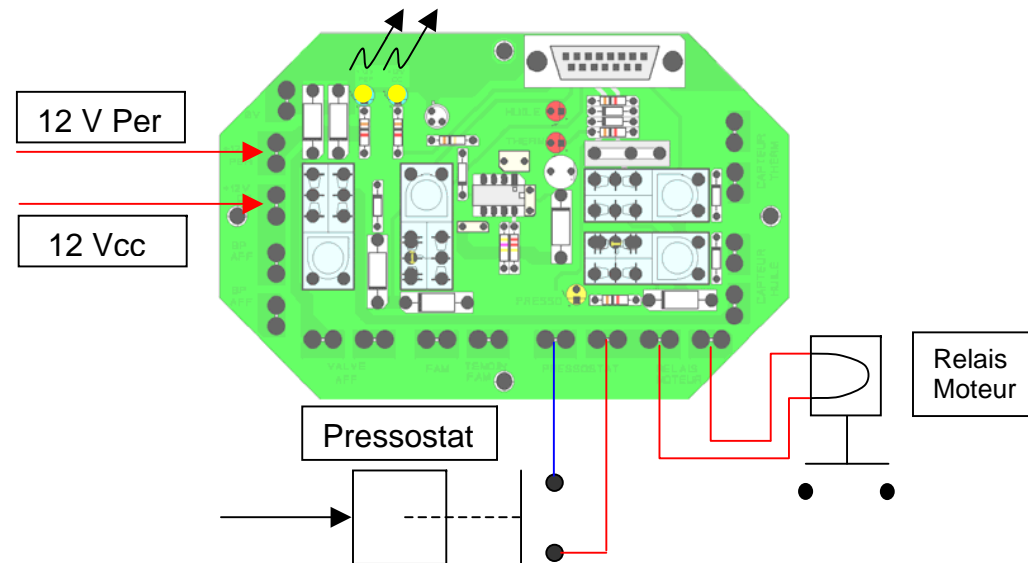
➡ Le moteur doit se remettre en marche.



## Alimentation 12V Contact :



→ A la mise du contact la diode verte 12Vcc doit s'allumer.

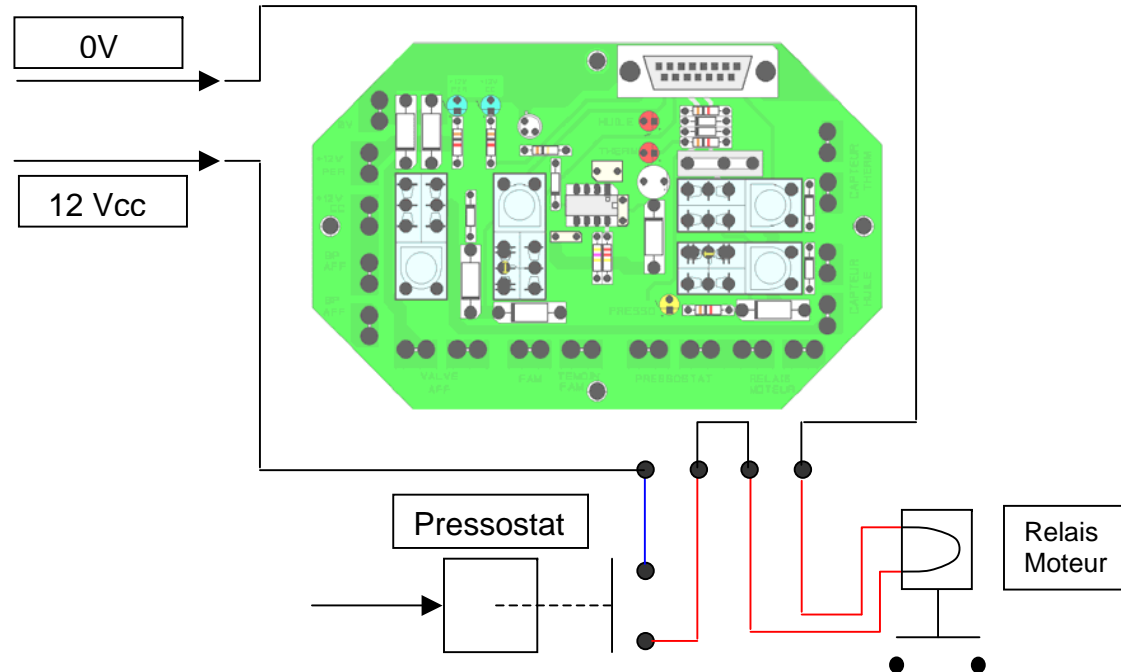
**Fonctionnement groupe :**

→ En fonctionnement normal les deux diodes 12V Per et 12Vcc doivent être allumées.

Si la pression de suspension est insuffisante le pressostat est « ON », le relais est excité et la diode verte « PRESSO » est allumée.

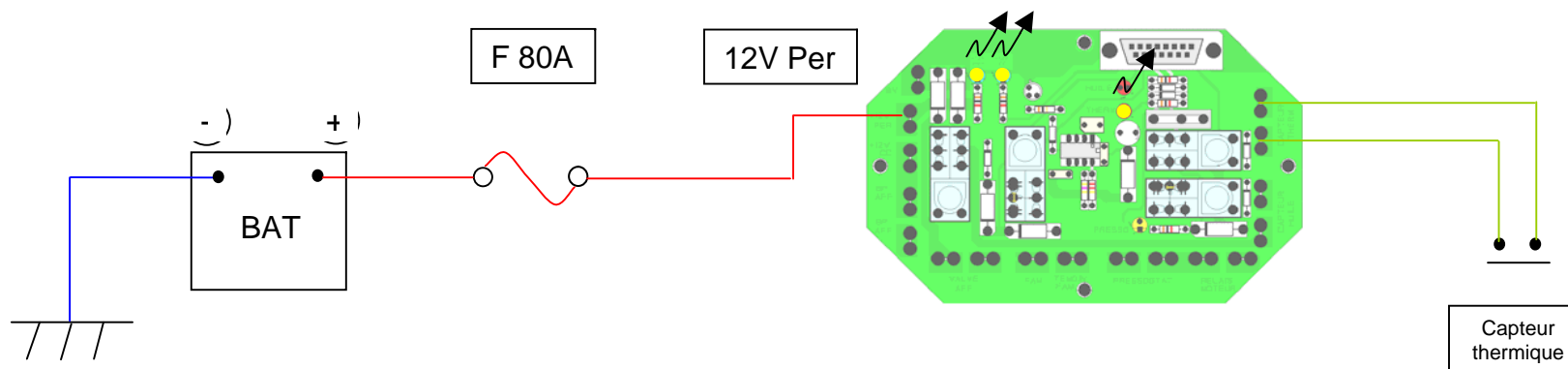
Dès que la pression est au seuil le pressostat est « OFF », la diode « PRESSO » est éteinte et le groupe à l'arrêt.

**En cas de défaillance de la plaque de commande il est possible de se dépanner avec le montage simplifié ci-joint :**



→ **Dans ce cas le groupe fonctionne normalement.  
Il n'y a plus de sécurité huile et température, l'affaissement ne marche plus.**

## Gestion de défauts :



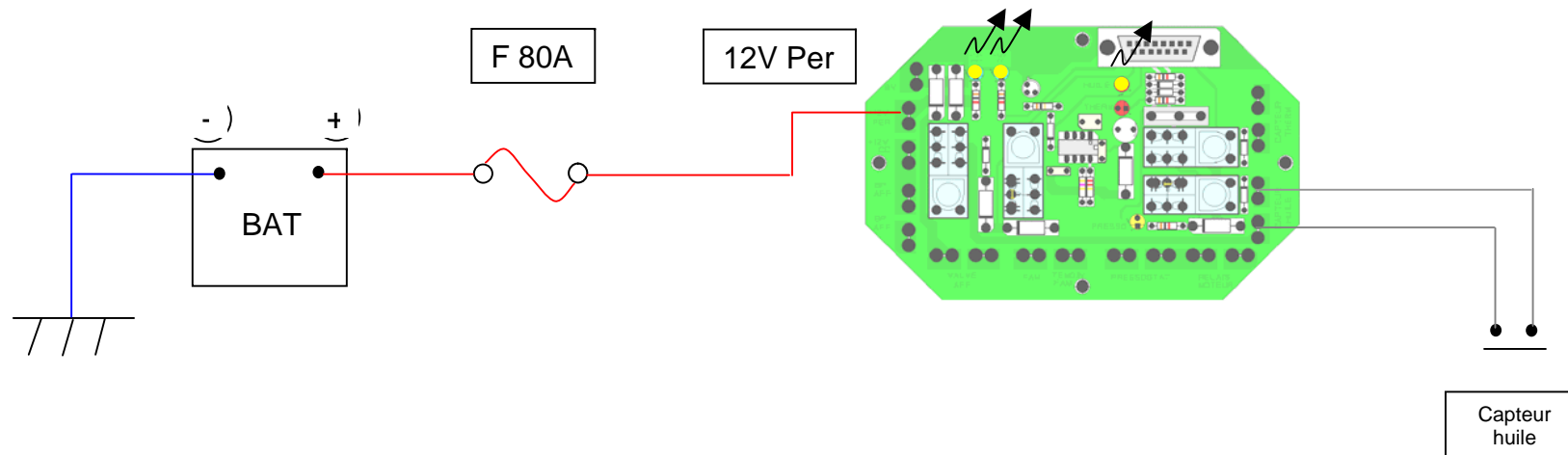
→ En cas de surchauffe du moteur de groupe le capteur thermique se déclenche, le voyant de frein à main clignote et le moteur de groupe est neutralisé.

La diode rouge « THERM » est allumée. Le système est verrouillé en défaut.

Pour réarmer le système, il faut couper l'alimentation « 12V Per » soit en retirant un instant le fusible 80A ou en débranchant un instant le fil rouge « 12V Per » de la plaque.

Le moteur électrique doit être froid pour que le capteur repasse sur « OFF ».

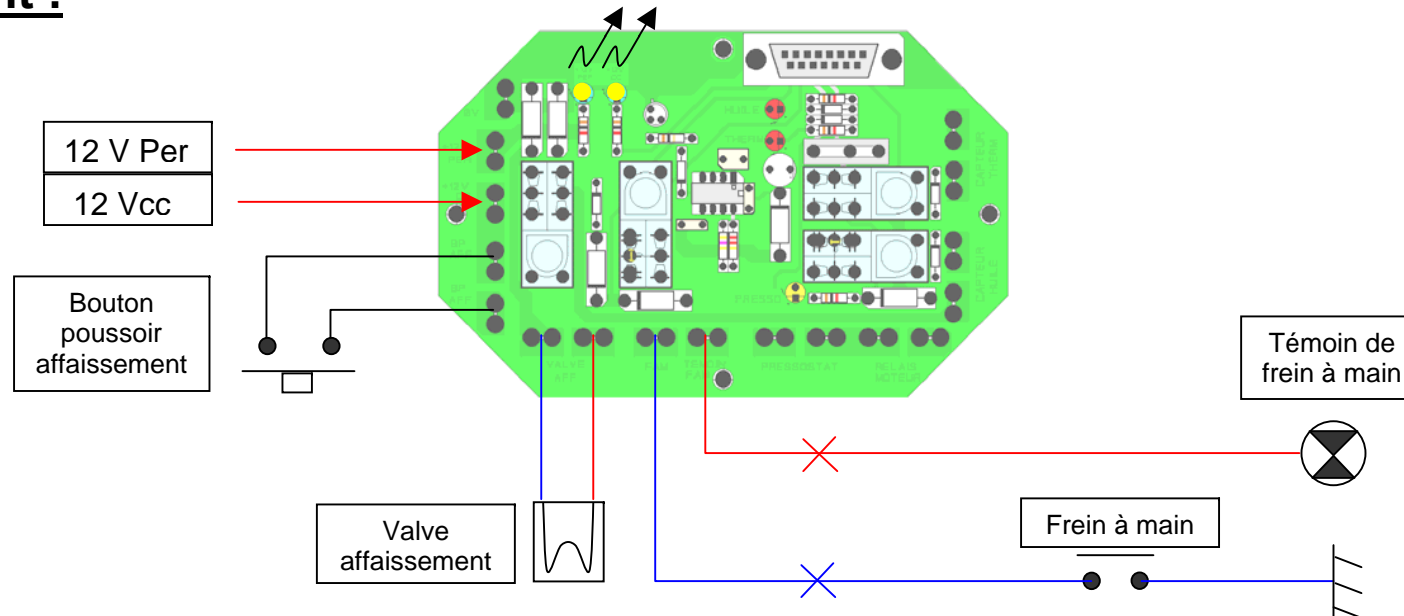
## Gestion de défauts :



→ En cas de niveau d'huile insuffisant le capteur d'huile passe sur « ON ».

La diode rouge « HUILE » s'allume. Le groupe est neutralisé, le voyant de frein à main clignote.

Le système se réarme automatiquement dès que le niveau d'huile est de nouveau satisfaisant.

**Affaissement :**

- L'affaissement ne peut être obtenu que si le contact est mis, le frein à main tiré (voyant allumé) et en appuyant un instant sur le bouton rouge d'affaissement.
- L'affaissement deviendra inactif soit après avoir enlevé le frein à main (voyant éteint), soit après avoir coupé le contact.